



**משרד האוצר**  
דוברות והסברה

כ"ה באייר התשס"ו  
23 במאי 2006  
שה. 2006-8463

## **הודעה לעיתונות**

**אגף שוק ההון פרסם את ביצועי קופות הגמל וקרנות ההשתלמות**

**בחודש אפריל 2006**

**התשואה הנומינלית ברוטו הממוצעת של קופות הגמל בחודש**

**אפריל 2006 הייתה בשיעור 1.80%**

**הרחבה בנושא השקעה בתעודות סל בהמשך ההודעה**

במהלך חודש אפריל 2006 נרשמה עלייה של 5,859 מיליון ₪ בסך נכסי הקופות הבנקאיות. הצבירה נטו בקופות הגמל וקרנות ההשתלמות בחודש אפריל 2006 הייתה חיובית והסתכמה ב - 219 מיליון ₪, זאת בניגוד לצבירה שלילית של כ - 107 מיליון ₪ בחודש מרץ 2006 ובהשוואה לצבירה שלילית נטו של 77 מיליון ₪ בחודש המקביל אשתקד. הצבירה השלילית נטו מתחילת השנה הסתכמה ב - 565 מיליון ₪, וזאת בניגוד לצבירה החיובית נטו בתקופה המקבילה אשתקד של 197 מיליון ₪.

התשואה הנומינלית ברוטו בחודש אפריל הייתה חיובית והסתכמה ב - 1.80% לעומת תשואה חיובית של 0.90% בחודש שעבר. התשואה המצטברת מתחילת השנה מסתכמת ב- 3.81%. בחודש המקביל אשתקד נרשמה תשואה נומינלית ברוטו חיובית של 1.17%, ובתקופה המקבילה בשנה הקודמת נרשמה תשואה מצטברת חיובית בגובה 4.07%.

### **להלן פירוט נתוני הצבירה בחודש אפריל 2006:**

א. הצבירה נטו בקופות הגמל לתגמולים ואישית לפיצויים הייתה חיובית והסתכמה במיליון ₪, זאת בניגוד לצבירה שלילית של 32 מיליון ₪ בחודש הקודם ובניגוד לצבירה שלילית של 287 מיליון ₪ בחודש המקביל אשתקד. הצבירה נטו מתחילת השנה הייתה שלילית והסתכמה ב - 314 מיליון ₪, זאת בהשוואה לתקופה המקבילה אשתקד בה הצבירה הייתה שלילית והסתכמה ב - 65 מיליון ₪.

ב. הצבירה נטו בקרנות ההשתלמות הייתה חיובית והסתכמה ב- 263 מיליון ₪, זאת בהמשך לצבירה חיובית של 144 מיליון ₪ בחודש הקודם ובניגוד

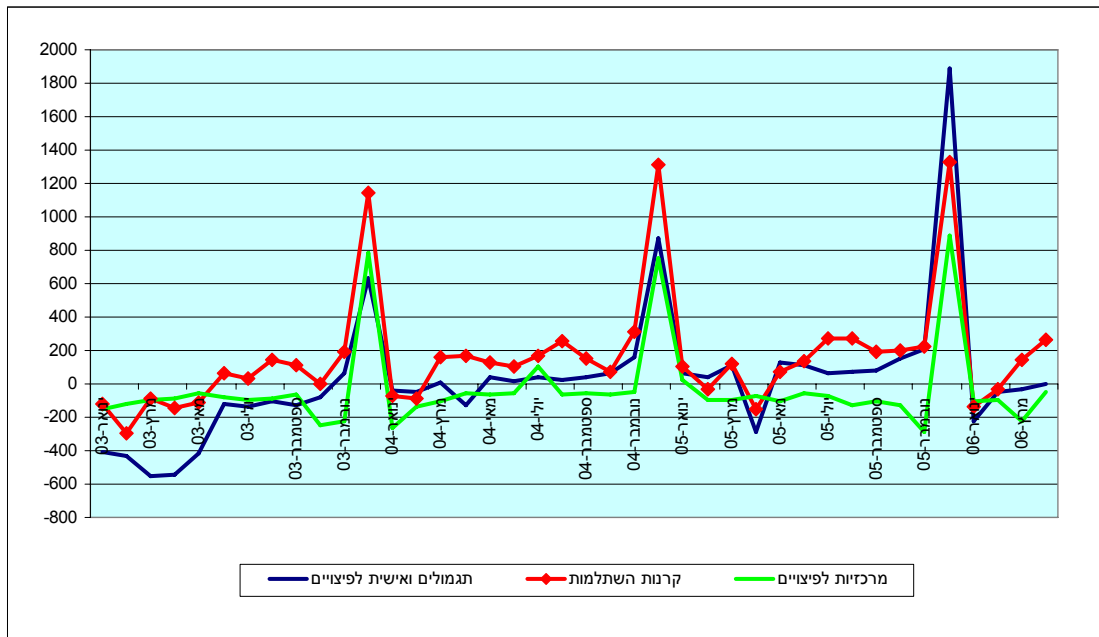
לצבירה שלילית שהסתכמה ב - 171- מיליון ₪ בחודש המקביל אשתקד. הצבירה נטו מתחילת השנה הייתה חיובית והסתכמה ב - 220 מיליון ₪, בהשוואה לצבירה מצטברת חיובית של 26 מיליון ₪ בתקופה המקבילה אשתקד.

ג. הצבירה נטו בקופות מרכזיות לפיצויים הייתה שלילית והסתכמה ב - 47- מיליון ₪, זאת בהמשך לצבירה שלילית של 221- מיליון ₪ בחודש הקודם, ובדומה לצבירה שלילית של 93- מיליון ₪ בחודש המקביל אשתקד. הצבירה נטו מתחילת השנה הייתה שלילית והסתכמה ב - 477- מיליון ₪, זאת בדומה לצבירה שלילית של 230- מיליון ₪ בתקופה המקבילה אשתקד.

### הצבירה נטו בקופות הגמל לתגמולים, קופות מרכזיות לפיצויים וקרנות השתלמות

#### החל מינואר 2003

(במיליוני ש"ח - מחירים שוטפים)



#### צבירה נטו בקופות גמל לפי סוג תאגיד שולט (מיליוני ₪)

מצטבר 1-4/2006			אפריל-06			סוג תאגיד שולט
צבירה	משיכות	הפקדות	צבירה	משיכות	הפקדות	
(1,207)	3,867	2,660	(44)	658	614	תאגידים בנקאיים
337	497	834	101	93	194	גופים פרטיים
53	109	162	22	21	43	חברות ביטוח
(3)	52	49	3	9	12	קרנות פנסיה
255	1,315	1,570	137	268	405	גופים אחרים
(565)	5,841	5,276	219	1,049	1,268	סה"כ

הקופות המנוהלות ע"י הגופים האחרים (קופות סקטוראליות ומפעליות) רשמו בחודש אפריל 2006 צבירה חיובית של 137 מיליון ₪. הקופות הפרטיות רשמו צבירה חיובית נטו של 101 מיליון ₪, ואילו הקופות בבעלות חברות הביטוח צברו בחודש זה 22 מיליון ₪.

רח' קפלן 1, הקריה ירושלים 91030 טל': 02-5317201 פקס': 02-5695355

בקופות הנשלטות ע"י קרנות הפנסיה נרשמה צבירה חיובית נטו של 3 מיליון ₪, ובקופות הנשלטות ע"י התאגידים הבנקאיים נרשמה צבירה שלילית נטו של 44- מיליון ₪. מתחילת השנה רשמו הגופים הפרטיים צבירה חיובית נטו של 337 מיליון ₪, בקופות המנוהלות ע"י הגופים האחרים נרשמה צבירה חיובית של 255 מיליון ₪, הקופות של חברות הביטוח צברו 53 מיליון ₪, בקופות בבעלות קרנות הפנסיה נרשמה מתחילת השנה צבירה שלילית בסך 3- מיליון ₪, ובקופות בבעלות התאגידים הבנקאיים נרשמה צבירה שלילית של 1,207- מיליון ₪.

#### העברות בין קופות גמל לפי סוג תאגיד שולט (מיליוני ₪)\*

מצטבר 1-4/2006			מצטבר 1-4/2005			
העברות נטו	העברת זכויות עמיתים - במזומן	קבלת זכויות עמיתים - במזומן	העברות נטו	העברת זכויות עמיתים - במזומן	קבלת זכויות עמיתים - במזומן	
(1,952)	2,960	1,008	(1,803)	3,098	1,295	תאגידים בנקאיים
2,037	634	2,671	1,968	327	2,295	גופים פרטיים
287	91	378	122	53	175	חברות ביטוח
(6)	8	2	(5)	5	0	קרנות פנסיה
(366)	463	97	(282)	328	46	גופים אחרים
-	4,156	4,156	-	3,811	3,811	סה"כ

\*נתוני העברת זכויות עמיתים הותאמו לנתוני קבלת זכויות עמיתים.

סך ההעברות נטו מתחילת שנת 2006 עלה ב- 9% והסתכם ב- 4,156 מיליון ₪, וזאת לעומת סך ההעברות נטו בתקופה המקבילה אשתקד שהסתכם ב- 3,811 מיליון ₪. עיקר מעבר הכספים הוא מהקופות בשליטת התאגידים הבנקאיים (העברות נטו שליליות בסך של 1,952- מיליוני ₪ ב- 1-4/06) לגופים הפרטיים (העברות נטו חיוביות בסך של 2,037 מיליוני ₪ ב- 1-4/06).

#### צבירה עם העברות לפי סוג תאגיד שולט (מיליוני ₪)

מצטבר 1-4/2006			אפריל-06			
סה"כ	צבירה נטו	העברות נטו	סה"כ	צבירה נטו	העברות נטו	
(3,159)	(1,207)	(1,952)	(116)	(44)	(72)	תאגידים בנקאיים
2,374	337	2,037	369	101	268	גופים פרטיים
340	53	287	22	22	-	חברות ביטוח
(9)	(3)	(6)	40	3	37	קרנות פנסיה
(111)	255	(366)	(96)	137	(233)	גופים אחרים
(565)	(565)	-	219	219	-	סה"כ

בארבעת החודשים הראשונים של 2006 נמשכה הירידה בכמות הנכסים המוחזקת ע"י הקופות בשליטת הגופים הבנקאיים. בתקופה זו נרשמה ירידה של 3,159 מיליון ₪. הירידה נובעת הן מצבירה שלילית נטו (הפקדות פחות משיכות) של 1,207- מיליון ש"ח והן מהעברות שליליות נטו של 1,952- מיליון ₪.

את הירידה ניצלו בעיקר הקופות בשליטת הגופים הפרטיים שרשמו עלייה של 2,374 מיליון ₪ במהלך ארבעת החודשים הראשונים של 2006. העלייה נבעה בעיקר מהעברות חיוביות נטו בסך 2,037 מיליון ₪, וזאת בנוסף לצבירה חיובית נטו בסך 337 מיליון ₪.

#### להלן פירוט נתוני התשואה בחודש אפריל 2006:

- א. התשואה הנומינלית ברוטו בקופות תגמולים ואישית לפיצויים הייתה 1.85%, התשואה המצטברת מתחילת השנה הייתה 3.78%.
- ב. התשואה הנומינלית ברוטו בקרנות ההשתלמות הייתה 1.70% התשואה המצטברת מתחילת השנה הייתה 3.89%.
- ג. התשואה הנומינלית ברוטו בקופות מרכזיות לפיצויים הייתה 1.82% התשואה המצטברת מתחילת השנה הייתה 3.71%.

#### תשואות נומינליות ברוטו ונכסים לפי סוג תאגיד שולט

תשואה חודשית ריאלית* מומצעת 01-05	תשואה מצטברת 1-4/06	תשואה אפריל 06	סה"כ נכסים אפריל 06 (מיליארדי ₪)	סוג תאגיד שולט
0.56	3.64	1.84	164	תאגידים בנקאיים
0.71	5.36	2.05	22	גופים פרטיים
0.57	4.49	1.98	4	חברות ביטוח
0.62	3.84	1.70	2	קרנות פנסיה
0.55	3.63	1.57	53	גופים אחרים
0.57	3.81	1.80	245	סה"כ

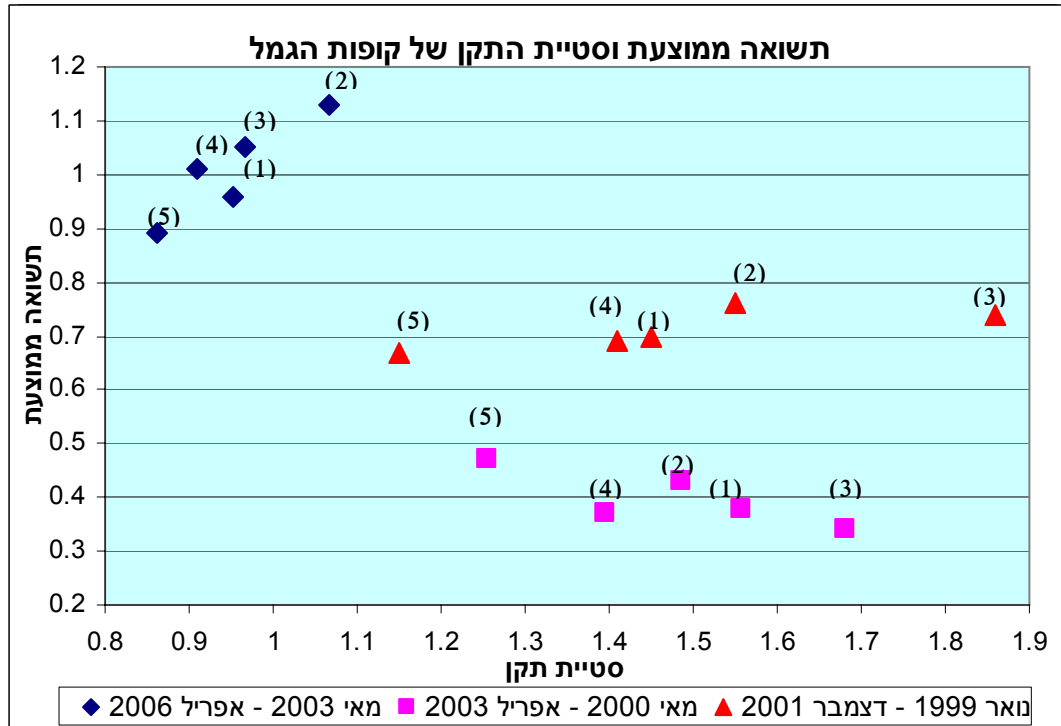
\*המדד הממוצע בשנים 2001-2005 היה 1.91% לשנה.

ד. התשואה הממוצעת בחודש אפריל הסתכמה ב- 1.80%, זאת בהשוואה לתשואה ממוצעת שלילית של 0.90% בחודש הקודם. הקופות של הגופים הפרטיים רשמו את התשואה הגבוהה ביותר בגובה של 2.05%, חברות הביטוח רשמו תשואה בגובה 1.98%, הקופות של תאגידים הבנקאיים השיגו תשואה של 1.84%. הקופות בבעלות קרנות הפנסיה השיגו תשואה של 1.70%, וסוגרות את הרשימה הקופות בבעלות הגופים האחרים (קופות סקטוריאליות ומפעליות) אשר השיגו תשואה של 1.57%.

ה. התשואה המצטברת הממוצעת לשנת 2006 הסתכמה ב 3.81%. הקופות של הגופים הפרטיים השיגו תשואה מצטברת של 5.36%, הקופות הנשלטות ע"י חברות הביטוח השיגו תשואה מצטברת של 4.49%, הקופות של קרנות הפנסיה השיגו תשואה מצטברת של 3.84%, הקופות של התאגידים הבנקאיים רשמו תשואה מצטברת של 3.64%, והקופות של הגופים האחרים (קופות סקטוריאליות ומפעליות) רשמו תשואה מצטברת של 3.63%.

### נתוני תשואה וסטיית תקן לפי סוג תאגיד שולט

מאי 2003 - אפריל 2006			מאי 2000 - אפריל 2003			ינואר 1999 - דצמבר 2001			
תשואה ממוצעת (באחוזים)	סה"כ נכסים בסוף תקופה (במיליארדי ש"ח)	סטיית תקן	תשואה ממוצעת (באחוזים)	סה"כ נכסים בסוף תקופה (במיליארדי ש"ח)	סטיית תקן	תשואה ממוצעת (באחוזים)	סה"כ נכסים בסוף תקופה (במיליארדי ש"ח)	סטיית תקן	
0.95	164	1.56	0.38	126	1.45	0.70	129	1	
1.07	22	1.49	0.43	5	1.55	0.76	4	2	
0.97	4	1.68	0.34	1	1.86	0.74	1	3	
0.91	2	1.40	0.37	2	1.41	0.69	2	4	
0.86	53	1.26	0.47	38	1.15	0.67	36	5	



ניתן לראות שבהשוואה בין שתי התקופות האחרונות והבלתי חופפות, 36 החודשים ממאי 2000 עד אפריל 2003, ו- 36 החודשים ממאי 2003 עד אפריל 2006, קיימים הבדלים גדולים הן מבחינת התשואות הממוצעות שהשיגו הקופות והן מבחינת סטיית התקן של התשואות שהושגו. סטיית התקן מהווה מדד לרמת הסיכון של תיק ההשקעות שהחזיקו הקופות, משום שהיא מבטאת את רמת השונות של ביצועי הקופות. לדוגמא, תיק השקעות שמרני יניב תשואות יציבות ברמתן לאורך זמן וסטיית תקן נמוכה. בהשוואה בין שתי התקופות הבלתי חופפות ניתן לראות שבשני ההיבטים הושג שיפור משמעותי כאשר הן התשואה הממוצעת עלתה והן סטיית התקן ירדה עבור כל סוג תאגיד שולט.

חשוב לציין שבשתי התקופות הללו כלולות שנים חריגות מבחינת שיעורי התשואה שנרשמו במהלכן. בתקופה הראשונה נכללת שנת 2002 שהייתה שנת שפל בשוק ההון ובתקופה השנייה נכללת המחצית השנייה של 2003 שהייתה אחת מתקופות השיא בשוק ההון. נתונים אלה משפיעים על שיעור התשואה הממוצעת המוצגת ויש לקחת אותם בחשבון.

משום כך, מוצגים גם הנתונים של 36 החודשים בין ינואר 1999 עד דצמבר 2001, תקופה שלא התאפיינה בשנים חריגות מבחינת שיעורי התשואה שהושגו במהלכן. בהשוואה עם

נתונים אלה ניתן לראות שהתשואה הממוצעת בתקופה זו אכן הייתה גבוהה יותר מהתשואה ב – 36 החודשים בין מאי 2000 עד אפריל 2003, אך אין הבדלים מהותיים בסטיית התקן בין שתי התקופות. לפיכך אין לקבוע שסטיית התקן בתקופה ממאי 2000 עד אפריל 2003 נובעת מהתשואות החריגות שהושגו בשנת 2002.

בהשוואה בין הקופות בשליטת גופים שונים, ניתן להבחין בכך שבשלושת התקופות, לקופות בשליטת הגופים האחרים הייתה את סטיית התקן הנמוכה ביותר. ההסבר לתופעה זו נמצא בתיק ההשקעות השמרני יחסית שמחזיקות קופות אלה. בהתאם לכך, בתקופת השיא היו לקופות אלה את התשואה החודשית הממוצעת הנמוכה ביותר בגובה 0.89% ובתקופת השפל השיגו קופות אלה את התשואה החודשית הממוצעת הגבוהה ביותר בגובה 0.47%.

### השקעה בתעודות סל

במהלך ארבעת החודשים הראשונים של 2006 נרשמה עלייה בסך ההשקעה בתעודות סל של כלל קופות הגמל מ – 4,788 מיליון ₪ שהיוו 2% מסך הנכסים בסוף דצמבר 2005 ל – 6597 מיליון ₪ שהיוו 2.7% מסך הנכסים בסוף אפריל 2006, עלייה של 38%.

### השקעה בתעודות סל לפי סוג תאגיד שולט (מיליוני ₪)

אפריל-06		דצמבר-05		ינואר-05		
שיעור מסה"כ השקעה	סה"כ השקעה בתעודות סל	שיעור מסה"כ השקעה	סה"כ השקעה בתעודות סל	שיעור מסה"כ השקעה	סה"כ השקעה בתעודות סל	
2.3%	3,787	1.9%	3,042	1.8%	2,770	תאגידים בנקאיים
2.2%	473	1.5%	269	0.7%	70	גופים פרטיים
7.2%	265	3.8%	134	4.2%	105	חברות ביטוח
3.5%	86	2.5%	62	1.9%	44	קרנות פנסיה
3.8%	1,986	2.5%	1,281	1.7%	788	אחר
2.7%	6,597	2.0%	4,788	1.8%	3,777	סה"כ

קופות הגמל בשליטת חברות הביטוח החזיקו בשיעור הגבוה ביותר של תעודות סל בשיעור של 7.2%, כמעט פי 3 מהממוצע הכללי, עם כי חשוב לציין את היקף הנכסים הנמוך שלהם, כ – 4 מיליארד ₪. הקופות בשליטת הגופים הפרטיים החזיקו בשיעור הנמוך ביותר, 2.2% בלבד, אך היקף נכסיהן גדול בהרבה ומסתכם ב – 22 מיליארד ₪.

התפלגות השקעה בתעודות סל לפי סוג תאגיד שולט באפריל 2006 (באחוזים)

סה"כ	אחר	תעודות סל המחקות מדדי מניות			השקעה בתעודות סל מיליוני ₪	
		בח"ל שמחקות מדדים בחו"ל	בארץ שמחקות מדדים בחו"ל	בארץ		
<b>אחוזים</b>						
100	0	64	22	14	3,787	תאגידים בנקאיים
100	0	79	16	5	473	גופים פרטיים
100	0	52	30	18	265	חברות ביטוח
100	29	34	26	11	86	קרנות פנסיה
100	0	61	32	7	1,986	אחר
100	1	63	25	11	6,597	סה"כ

- ✓ קופות הגמל השקיעו 4,164 מיליון ₪ בתעודות סל בחו"ל המחקות מדדי מניות. השקעה זו מהווה כ - 63% מסך ההשקעה בתעודות סל
- ✓ הקופות השקיעו 1,632 מיליון ₪ בתעודות סל בישראל המחקות מדדי מניות בחו"ל ו - 752 מיליון ₪ בתעודות סל בישראל המחקות מדדי מניות בארץ
- ✓ בסה"כ ניתן לראות שכ - 88% מסך ההשקעות של קופות הגמל בתעודות סל צמודות למדדי מניות בחו"ל.

**קופות גמל לתגמולים, קופות מרכזיות לפיצויים וקרנות השתלמות – נתונים נבחרים**  
(באלפי ₪ - מחירים שוטפים)

נתונים לשנת 2005			נתונים לשנת 2006			הפקדות	תגמולים ואישית לפיצויים
מצטבר 1-4/05	אפריל-05	מרץ-05	מצטבר 1-4/06	אפריל-06	מרץ-06		
2,458,890	600,414	640,955	1,902,092	417,298	466,594	הפקדות	
2,523,461	887,852	527,680	2,216,462	416,089	498,785	משיכות	
-64,572	-287,439	113,275	-314,370	1,209	-32,191	צבירה נטו	
131,830,066	131,830,066	130,751,896	150,109,205	150,109,205	146,330,755	נכסים	
4.17%	1.20%	0.16%	3.78%	1.85%	0.89%	תשואה נומי ברוטו	
3,132,294	747,409	794,158	3,211,044	816,998	841,173	הפקדות	קרנות השתלמות
3,106,338	918,289	670,795	2,990,863	554,179	697,410	משיכות	
25,956	-170,880	123,363	220,280	262,818	143,762	צבירה נטו	
64,091,419	64,091,419	63,633,863	74,852,655	74,852,655	73,204,511	נכסים	
3.87%	1.13%	0.16%	3.89%	1.70%	0.92%	תשואה נומי ברוטו	
567,777	47,211	71,796	144,721	29,650	36,804	הפקדות	מרכזית לפיצויים
527,391	139,890	141,303	621,706	76,518	257,386	משיכות	
-229,614	-92,679	-69,507	-477,008	-46,868	-220,583	צבירה נטו	
19,242,622	19,242,622	19,122,493	19,070,696	19,070,696	18,789,649	נכסים	
4.03%	1.13%	0.18%	3.71%	1.82%	0.86%	תשואה נומי ברוטו	
28,981	5,894	7,959	17,850	3,877	4,890	הפקדות	אחר
38,719	6,346	19,258	12,155	2,475	3,049	משיכות	
-9,738	-452	-11,300	5,695	1,403	1,840	צבירה נטו	
890,085	890,085	881,656	974,008	974,008	822,737	נכסים	
4.58%	1.07%	0.30%	3.17%	1.59%	0.59%	תשואה נומי ברוטו	
6,021,551	1,504,536	154,868	5,275,707	1,267,823	1,349,460	הפקדות	סה"כ
5,824,672	1,581,140	1,359,037	5,841,186	1,049,261	1,456,631	משיכות	
196,880	-76,603	155,832	-565,479	218,562	-107,171	צבירה נטו	
213,936,348	213,936,348	214,389,908	245,006,564	245,006,564	239,147,651	נכסים	
4.07%	1.17%	0.16%	3.81%	1.80%	0.90%	תשואה נומי ברוטו	

\* לא הובא ניתוח לגבי קופות גמל למטרה אחרת עקב היקף נכסיהן הנמוך.

פירוט ונתונים נוספים ניתן למצוא באתר האינטרנט של משרד האוצר בכתובת:

<http://www.mof.gov.il/hon/2001/gemel/gemel.asp>

\*את כל נתוני הנכסים של קופות הגמל, שדווחו לאוצר, ניתן להוריד באתר הגמל נט בצורת

קובץ XML.